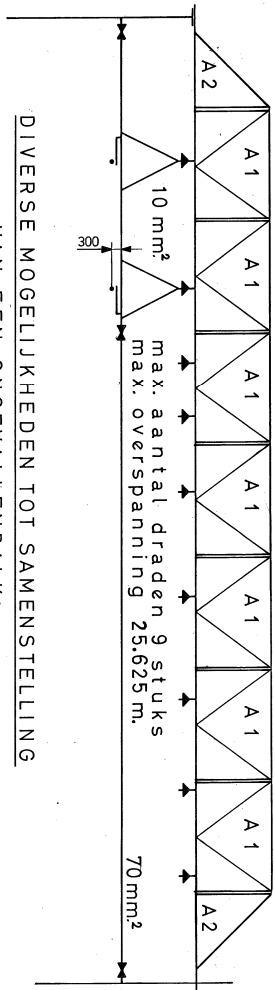


— I N V E N T A R I S L I J S T —  
 Betreffende 1 wagon, inhoudende:  
 1 ongevallenbalk (in delen) met de maximale lengte  
 van 2,5,625 meter  
 er zijn 3 complete ongevallenbalken geladen  
 te Utrecht op de wagons getelend F, G en H.

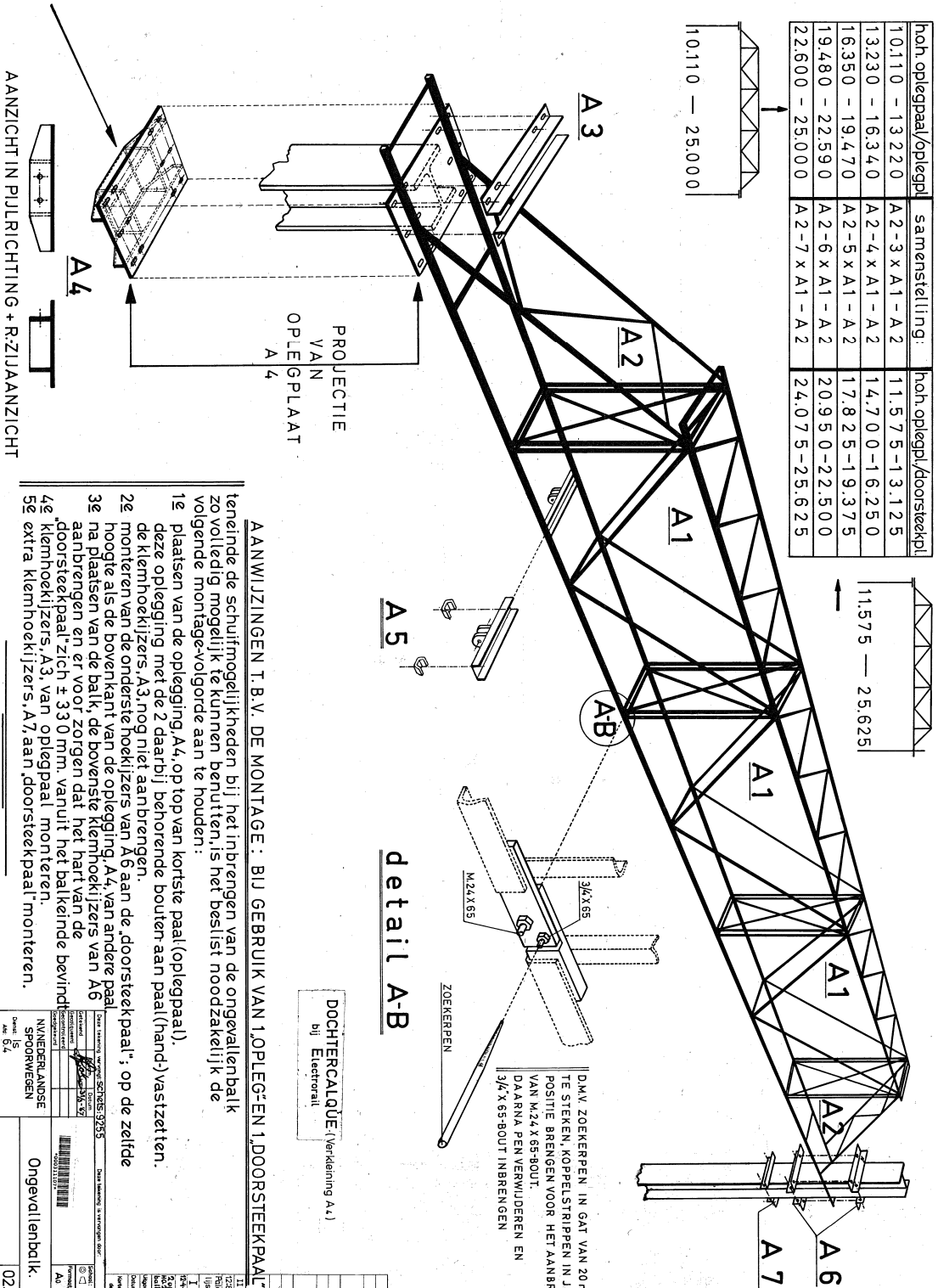
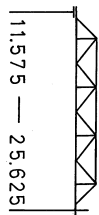
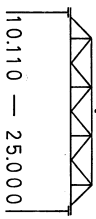
AANT:	MATERIAAL-OMSCHRIJVING:	Kode nr./Mek.nr.
2	opzetpaal, type HO.2.41 Gew.boring.	01-728
1	opzetpaal, type HO.2.42 Gew.boring.	01-729
7	balklemmenten, A1 (L3125/H1250/B500)	
2	eindstukken, A2	
4	kleinhoekijzers, A3	
2	balkopleggingen, A4	
9	sleeden voor ophanging draagkabel A5	
4	kleinhoekijzers voor doorsteekpaal A6	
2	extra kleinhoekijzers, A7	
9	volkerisolatoren	NB.27.924
9	draagkabelhangklemmen	NB.21.100
9	splitpen bouten AISI 16 x 55.	83.422.61
18	vullingen voor drg.kabelklem(bijlagen)	NB.27.266
9	vullingen voor drg.kabelklem(pilpjes)	NB.27.268
2	vaste rijdraadspansningen:	NB.1.4.250
	(voor afspannen van de richtdraad)	
3	dubbele gaffels	NB.17.012
2	staafisolatoren	NB.27.754
5	staafisolatoren (groepscheiding)	NB.27.750
12	gafteleindklemmen (brons)	NB.25.540
12	spieën voor eindklemmen (brons)	NB.25.521
9	richtdraadklemmen voor zijw. bevest.	NB.25.800
50	meter draagkabel, 70 mm <sup>2</sup>	23.905.49
6	scharnierogen voor zijw. bevest.	NB.13.515
1	spanschroef, 3/4"	
12	stel bochtafr. pijpen(staal)-hoge rijdr. kl.h.	
6	stel bochtafr. pijpen(staal)-lage rijdr. kl.h.	
18	splitpenbouten, 19 x 55	83.403.11
36	splitpennøen, 40 x 5 (koper)	89.783.28
9	splitpenbouten, 19 x 65	83.403.13
32	moerbouten, M24 x 65 (8G) + sluitring	
32	moerbouten, 3/4" x 65 (8G) + sluitring	

SCHEMATISCHE VOORSTELLING BEVESTIGING BOVENLEIDING



DIVERSE MOGELIJKHEDEN TOT SAMENSTELLING  
 VAN EEN ONGEVALLENBALK:

hoh oplegpaal/oplegpl	samenstelling:	hoh oplegpl./doorsteekpl.
10.110 - 13.22.0	A2-3 x A1 - A2	11.575-13.12.5
13.230 - 16.3.4.0	A2-4 x A1 - A2	14.700-16.25.0
16.350 - 19.4.7.0	A2-5 x A1 - A2	17.825-19.37.5
19.480 - 22.5.9.0	A2-6 x A1 - A2	20.950-22.50.0
22.600 - 25.00.0	A2-7 x A1 - A2	24.075-25.62.5



AANZICHT IN PILRICHTING + R.ZIJAANZICHT

**AANWIJZINGEN T.B.V. DE MONTAGE: BIJ GEBRUIK VAN 1 OPLEG- EN 1 DOORSTEEKPAAL**  
 ten einde de schuifmogelijkheden bij het inbrengen van de ongevallenbalk zo volledig mogelijk te kunnen benutten, is het beslist noodzakelijk de volgende montage-volgorde aan te houden:  
 1e plaatsen van de oplegging A4, op top van kortste paal (oplegpaal).  
 deze oplegging met de 2 daarbij behorende bouten aan paal (hand-) vastzetten.  
 2e monteren van de onderste hoekijzers van A6 aan de doorsteekpaal, op de zelfde hoogte als de bovenkant van de oplegging A4, van ander paal  
 3e na plaatsen van de balk, de bovenste kleinhoekijzers van A6  
 aanbrengen en er voor zorgen dat het hart van de "doorsteekpaal" zich ± 330 mm. vanuit het balkeinde bevindt  
 4e kleinhoekijzers A3 van oplegpaal monteren.  
 5e extra kleinhoekijzers A7 aan "doorsteekpaal" monteren.

N.B.: DE BALK MAG NIET WORDEN  
 GEDRAGEN DOOR EEN  
 BALKELEMENT A1

OPM.: doorsteekpaal "gebruiken  
 bij hoogteverschillen  
 van het baanlichaam

DOCHTERCALQUE (Verklaring A1)  
 bij Electroal

INKENGERLAANSE  
 SPOORWEGEN

Ongevallenbalk.

02.2000